

*Приложение 1
к приказу ПАО "РусГидро"
от 28.04.2023 №300*

Регламент
процесса "Допуск персонала подрядных организаций к выполнению работ
на объектах ПАО "РусГидро"

ГЛОССАРИЙ

№ п/п	Термин	Определение
1	Методика	методика допуска персонала подрядных организаций к выполнению работ на объектах Общества (Приложение 2 к Регламенту)
2	Процесс	допуск персонала Подрядных организаций к выполнению работ на объектах Общества
3	Подрядная организация	подрядная организация, выполняющая работы на объекте Общества в соответствии с заключенным с ней договором (соглашением)
4	Общество	публичное акционерное общество «Федеральная гидрогенерирующая компания – РусГидро» (ПАО «РусГидро»), филиалы (представительства) и иные обособленные подразделения
5	Объект Общества	имущественный комплекс ГЭС, ГАЭС, включая входящие в состав имущественного комплекса здания, сооружения, оборудование Филиала
6	Руководитель объекта Общества	директор / первый заместитель директора - главный инженер или иное уполномоченное лицо
7	Филиал	обособленное подразделение Общества, расположенное вне места его нахождения и осуществляющее все его функции или их часть, в том числе функции представительства
8	Технический куратор	структурное подразделение Филиала, курирующее выполнение договора
9	Подрядная организация	подрядная организация, строительно-монтажная (ремонтная, наладочная) организация, выполняющая работы на объекте Общества в соответствии с заключенным с ней договором (соглашением)
10	Командированный персонал	работники подрядной организации, направляемые для выполнения работ на объекте Общества в границах действующих, строящихся, реконструируемых электроустановок, не состоящие в штате Общества, имеющие удостоверения установленной формы о проверке знаний по охране труда, правил работы в электроустановках с отметкой о группе по электробезопасности, присвоенной в установленном действующими нормами порядке

11	Строительно-монтажная организация	специализированная организация, осуществляющая строительство, реконструкцию, ремонт, техническое перевооружение, консервацию и ликвидации объектов энергетики, а также изготовление, монтаж, наладку, ремонт электроустановок и вторичных цепей, тепловых установок, электрических сетей, технических устройств, технических средств, машин и оборудования, применяемых на опасных производственных объектах Общества.
12	Система управления охраной труда	комплекс взаимосвязанных и взаимодействующих между собой элементов, устанавливающих политику и цели в области охраны труда у конкретного работодателя и процедуры по достижению этих целей
13	Служба охраны труда	структурное подразделение Общества, обеспечивающее соблюдение требований охраны труда и осуществляющее контроль за их выполнением (Служба охраны труда и производственного контроля Филиала)

СОКРАЩЕНИЯ

№ п/п	Сокращение	Расшифровка
1	ЛНД (А)	локальные нормативные документы (акты)
2	СОТ	служба охраны труда и производственного контроля Филиала
3	ППР	проект производства работ
4	ТК	технологическая карта
5	НПА	нормативные правовые акты РФ
6	НТД	нормативно-технические документы РФ
7	СМО	строительно-монтажная организация
8	СУОТ	система управления охраной труда
9	КЛ	кабельная линия
10	КВЛ	кабельно-воздушная линия
11	ВЛ	воздушная линия
12	РУ	распределительное устройство
13	НСС	начальник смены станции
14	ПС	подъемное сооружение

Раздел I. ОБЩИЕ ПОЛОЖЕНИЯ

Глава 1. Цель и назначение настоящего Регламента

- 1.1 Целью настоящего Регламента является обеспечение безопасного выполнения работ Подрядной организацией на объектах Общества.
- 1.2 Настоящий Регламент основывается на приказе Министерства труда и социальной защиты РФ от 29 октября 2021 г. N 776н "Об утверждении примерного положения о системе управления охраной труда", Положении о системе управления охраной труда в ПАО «РусГидро» и иными ЛНД (А) Общества.
- 1.3 Отдельные нормы, не вошедшие в настоящий Регламент и относящиеся к компетенции структурных подразделений и должностных лиц Общества, участвующих в Процессе, подлежат регулированию в иных ЛНД (А) Общества.

Раздел II. ОПИСАНИЕ ПРОЦЕССА

Глава 2. Цели и задачи процесса

- 2.1 Процесс является частью деятельности Общества по управлению охраной труда и регулирует вопросы организации допуска и безопасного производства работ для персонала Подрядной организацией на объектах Общества.
- 2.2 Целью Процесса является установление общих требований к организации допуска персонала Подрядной организации для проведения работ по техническому обслуживанию, ремонту, техническому перевооружению и модернизации объектов Общества.
- 2.3 Для достижения целей Процесса Обществом решаются следующие задачи:
 - 2.3.1 оформление сопроводительного письма о допуске для безопасного проведения работ;
 - 2.3.2 проведение инструктажей работникам Подрядной организации;
 - 2.3.3 оформление ЛНД (А) объекта Общества о предоставлении персоналу Подрядной организации прав ответственных за безопасное выполнение работ на объектах Общества;
 - 2.3.4 оформление Акта-допуска для безопасного производства работ;
 - 2.3.5 выдача наряда-допуска для безопасного производства работ;
 - 2.3.6 осуществление допуска персонала Подрядной организации для безопасного производства работ ;
 - 2.3.7 осуществление контроля соблюдения требований безопасности при выполнении работ работниками Подрядной организации;
- 2.3.8 разработка и проведение корректирующих действий по результатам контроля;
- 2.3.9 оформление документов по закрытию работ.
- 2.4 Ответственным за организацию Процесса является Департамент ситуационного управления и безопасности производства Общества.
- 2.5 Ответственным за исполнение Процесса в соответствии с настоящим Регламентом является руководитель объекта Общества.

Глава 3. Состав процесса "Допуск персонала Подрядных организаций к выполнению работ на объектах Общества"

- №пп Процессы
- 3.1 [Допуск персонала Подрядных организаций к выполнению работ на объектах Общества](#)
- 3.2 [Допуск персонала Подрядных организаций для выполнения водолазных работ](#)

Раздел III. КОНТРОЛЬ

Глава 4. Контроль процесса

- 4.1 Контроль за соблюдением требований настоящего Регламента осуществляет заместитель Генерального директора - главный инженер Общества.
- 4.2 Ответственность за соблюдение положений настоящего Регламента определяется законодательством РФ и ЛНД (А) Общества.

Приложения

- №1 Модель Процесса «Допуск персонала подрядных организаций на объекты Общества» Модель Процесса «Допуск персонала подрядных организаций для выполнения водолазных работ»
- №2 Методика допуска персонала подрядных организаций к выполнению работ на объектах Общества

№	Условие	Операция	Исполнители	Входные данные	Выходные данные	Получатели	Срок	Примечание
3.1.	Допуск персонала Подрядных организаций к выполнению работ на объектах Общества							
3.1.1	Имеется договор с Подрядной организацией о проведении работ на объектах Общества	Оформление сопроводительного письма о допуске для безопасного проведения работ •если оформление сопроводительного письма о допуске для безопасного проведения работ осуществлено, то => п.3.1.2., к процессу "Допуск персонала Подрядных организаций для выполнения водолазных работ", п.3.2.1.	•Руководитель Подрядной организации	•Сопроводительное письмо (проект)	•Сопроводительное письмо (подписанное)	•Руководитель объекта Общества •СОТ	•до начала производства работ	<i>Сопроводительное письмо оформляется по форме приложения 2 Методики допуска персонала подрядных организаций к выполнению работ на объектах Общества (приложение 2 к Регламенту).</i>
3.1.2	Оформление сопроводительного письма о допуске для безопасного проведения работ осуществлено	Проведение инструктажей работникам Подрядной организации •если Проведение инструктажей работникам Подрядной организации осуществлено, то => п.3.1.3., к процессу "Допуск персонала Подрядных организаций для выполнения водолазных работ", п.3.2.1.	•СОТ	•Сопроводительное письмо (подписанное)	•Записи о проведении инструктажей (выполнены)	•Руководитель Подрядной организации •Работники Подрядной организации	•до начала производства работ	
3.1.3	Проведение инструктажей работникам Подрядной организации осуществлено	ЛНД (А) объекта Общества о предоставлении работникам Подрядной организации прав ответственных за безопасное выполнение работ на объектах Общества •если ЛНД (А) объекта Общества о предоставлении работникам Подрядной организации прав ответственных за безопасное выполнение работ на объектах Общества подготовлено, то => п.3.1.4., п.3.1.5.	•СОТ	•Записи о проведении инструктажей (выполнены) •ЛНД (А) объекта Общества о предоставлении прав (проект)	•ЛНД (А) объекта Общества о предоставлении прав (утвержден)	•Оперативная служба •СОТ •Руководители структурных подразделений объекта Общества •Руководитель подрядной организации •Технический куратор •Уполномоченный работник Подрядной организации	•до начала производства работ	<i>Руководитель объекта Общества может принять решение не выпускать ЛНД (А) о допуске персонала Подрядной организации. В случае принятия такого решения, допуск Подрядной организации осуществляется на основании резолюции на сопроводительном письме.</i>
3.1.4	ЛНД (А) объекта Общества о предоставлении работникам Подрядной организации прав ответственных за безопасное выполнение работ на объектах Общества подготовлено	Разработка и утверждение ППР / технологической карты •если Разработка и утверждение ППР / технологической карты осуществлено, то => п.3.1.5	•Руководитель подрядной организации •Технический куратор •Уполномоченный работник Подрядной организации	•ЛНД (А) объекта Общества о предоставлении прав (утвержден) •ППР / технологическая карта (проект)	•ППР / технологическая карта (утвержденный, согласованный)	•Оперативная служба •СОТ •Руководители структурных подразделений объекта Общества	•до начала производства работ	<i>Подрядная организация, направляет на согласование Руководителю объекта Общества, СОТ объекта Общества для проверки соответствия структуры требований НПА, НТД и Техническому куратору для проверки объёмов выполняемых работ, и отсутствию негативного воздействия на работу технологического оборудования и систем объекта Общества До устранения замечаний к ППР / технологической карте, полученных от объекта Общества, осуществление работ на объекте Общества запрещается.</i>
3.1.5	ЛНД (А) объекта Общества о предоставлении персоналу Подрядной организации прав ответственных за безопасное выполнение работ на объектах Общества подготовлено И Разработка и утверждение ППР / технологической карты осуществлено	Оформление Акта-допуска для производства работ на территории объекта Общества •если Акт-допуск для производства работ на территории объекта Общества оформлен, то => п.3.1.6	•Руководители структурных подразделений объекта Общества •Уполномоченный работник Подрядной организации •Оперативная служба •Технический куратор	•ЛНД (А) объекта Общества о предоставлении прав (утвержден)	• Акт-допуск для производства работ (оформлен)	•Оперативная служба •СОТ •Руководители структурных подразделений объекта Общества •Подрядная организация	•5 рабочих дней	

3.1.6	Акт-допуск для производства работ на территории объекта Общества оформлен	Выдача наряда-допуска для производства работ на территории объекта Общества •если Наряд-допуск для производства работ на территории объекта Общества выдан, то => п.3.1.7	•Выдающий наряд-допуск •Оперативная служба •Руководители структурных подразделений объекта Общества •Подрядная организация	• Акт-допуск для производства работ (оформлен) •ЛНД (А) объекта Общества о предоставлении прав (утвержден)	•Наряд-допуск для производства работ (оформленный)	•Оперативная служба • Ответственный руководитель работ / руководитель работ •Производитель работ •Наблюдающий •Допускающий	•В день начала производства работ	-
3.1.7	Наряд-допуск для производства работ на территории объекта Общества выдан	Осуществление допуска персонала Подрядной организации для производства работ на территории объекта Общества •если Допуск персонала Подрядной организации для производства работ на территории объекта Общества осуществлен, то => п.3.1.8	•Допускающий •Ответственный руководитель работ / руководитель работ •Производитель работ •Наблюдающий	•Наряд-допуск для производства работ (оформленный)	•Подписи работников в наряде-допуске за проведенный им целевой инструктаж	•Допускающий • Ответственный руководитель работ / руководитель работ •Производитель работ •Наблюдающий •Члены бригады	•В день начала производства работ	-
3.1.8	Допуск персонала Подрядной организации для производства работ на территории объекта Общества осуществлен И Разработка и проведение корректирующих действий по результатам контроля проведены	Осуществление контроля соблюдения требований безопасности при выполнении работ работниками Подрядной организации •если Работы на объектах Общества Подрядной организацией завершены, то => п.3.1.10. ИЛИ/И •если Выявлены нарушения соблюдения требований безопасности при выполнении работ работниками Подрядной организации, то => п.3.1.9.	•Оперативная служба •СОТ •Руководители структурных подразделений объекта Общества •Допускающий • Ответственный руководитель работ / руководитель работ •Производитель работ •Наблюдающий •Член бригады	•Наряд-допуск для производства работ (оформленный) •Подписи работников в наряде-допуске за проведенный им целевой инструктаж	•Протокол внезапной проверки работающей бригады (оформленный)	•Оперативная служба •СОТ •Руководители структурных подразделений объекта Общества •Подрядная организация •Допускающий •Руководитель работ •Производитель работ •Наблюдающий •Члены бригады	•В период производства работ	<i>Выявленные нарушения оформляются протоколом внезапной проверки работающей бригады по форме Приложения 6 к типовой Методике. Запись о выявленных нарушениях делается на полях наряда-допуска и в Журнале учета работ по нарядам-допускам и распоряжениям</i>
3.1.9	Выявлены нарушения соблюдения требований безопасности при выполнении работ работниками Подрядной организации	Разработка и проведение корректирующих действий по результатам контроля •если Разработка и проведение корректирующих действий по результатам контроля проведены, то => п.3.1.8	• СОТ	•Протокол внезапной проверки работающей бригады (оформленный)	•Служебная записка с приложением протокола проверки для принятия решения об инициировании претензионно-исковой работы в отношении Подрядчика	•Руководитель объекта Общества	•В день выявления нарушений	-
3.1.10	Работы на объектах Общества Подрядной организацией завершены	Оформление документов по закрытию работ •если оформление документов по закрытию работ осуществлено, то => СТОП	• Ответственный руководитель работ / руководитель работ •Производитель работ •Наблюдающий	•Подписи в наряде-допуске об окончании работ •Протокол внезапной проверки работающей бригады (оформленный)	•Наряд-допуск с подписями об окончании работ	•Допускающий	•В день окончания работ	-

№	Условие	Операция	Исполнители	Входные данные	Выходные данные	Получатели	Срок	Примечание
3.2.	Допуск персонала Подрядных организаций для выполнения водолазных работ							
3.2.1.	В результате процедуры "Допуск персонала Подрядных организаций на объекты Общества" => Оформление сопроводительного письма о допуске для безопасного проведения работ осуществлено И Проведение инструктажей работникам Подрядной организации осуществлено	Выдача Наряда-допуска для производства работ на территории объекта Общества •если Наряд-допуск для производства работ на территории объекта Общества выдан, то => п.3.2.2	•Руководитель водолазных работ •Руководитель водолазных спусков •Подрядная организация	•ЛНД (А) объекта Общества о предоставлении прав (утвержден)	•Наряд-допуск для производства работ (оформленный)	•Оперативная служба •Выдающий наряд-допуск •Подрядная организация •Руководители структурных подразделений объекта Общества	•В день начала производства работ	-
3.2.2.	Наряд-допуск для производства работ на территории объекта Общества выдан	Допуск персонала Подрядной организации для производства работ на территории объекта Общества •если Допуск персонала Подрядной организации для производства работ на территории объекта Общества осуществлен, то => п.3.2.3	•Допускающий •Оперативная служба	•Наряд-допуск для производства работ (выданный)	•Подписи работников в наряде-допуске за проведенный им целевой инструктаж	•Подрядная организация •Руководитель водолазных работ •Руководитель водолазных спусков	•В день начала производства работ	-
3.2.3.	Допуск персонала Подрядной организации для производства работ на территории объекта Общества осуществлен И Разработка и проведение корректирующих действий по результатам контроля проведены	Осуществление контроля соблюдения требований безопасности при выполнении работ работниками Подрядной организации • если Работы на объектах Общества Подрядной организацией завершены, то => п.3.2.4. ИЛИ/И • если Выявлены нарушения соблюдения требований безопасности при выполнении работ работниками Подрядной организации, то => п.3.2.5	•Руководитель водолазных работ •Подрядная организация •СОТ •Руководители структурных подразделений объекта Общества •Допускающий •Оперативная служба	•Подписи работников в наряде-допуске за проведенный им целевой инструктаж	•Протокол внезапной проверки работающей бригады (оформленный)	•Оперативная служба •СОТ •Руководители структурных подразделений объекта Общества •Производитель работ •Подрядная организация •Допускающий •Руководитель водолазных работ •Наблюдающий	•В период производства работ	-
3.2.4.	Работы на объектах Общества подрядной организацией завершены	Оформление документов по закрытию работ в части нарядов-допусков • если Документы по закрытию работ в части нарядов-допусков оформлены, то => СТОП	•Руководитель работ •Производитель работ •Наблюдающий	•Подписи в наряде-допуске об окончании работ •Протокол внезапной проверки работающей бригады (оформленный)	•Наряд-допуск с подписями об окончании работ	•Допускающий	•В день окончания работ	-
3.2.5.	Выявлены нарушения соблюдения требований безопасности при выполнении работ работниками Подрядной организации	Разработка и проведение корректирующих действий по результатам контроля • если Разработка и проведение корректирующих действий по результатам контроля проведены, то => СТОП	•СОТ	•Протокол внезапной проверки работающей бригады (оформленный)	•Служебная записка с приложением протокола проверки для принятия решения об инициировании претензионно-исковой работы в отношении Подрядной организацией	•Руководитель объекта Общества	•В день выявления нарушений	-

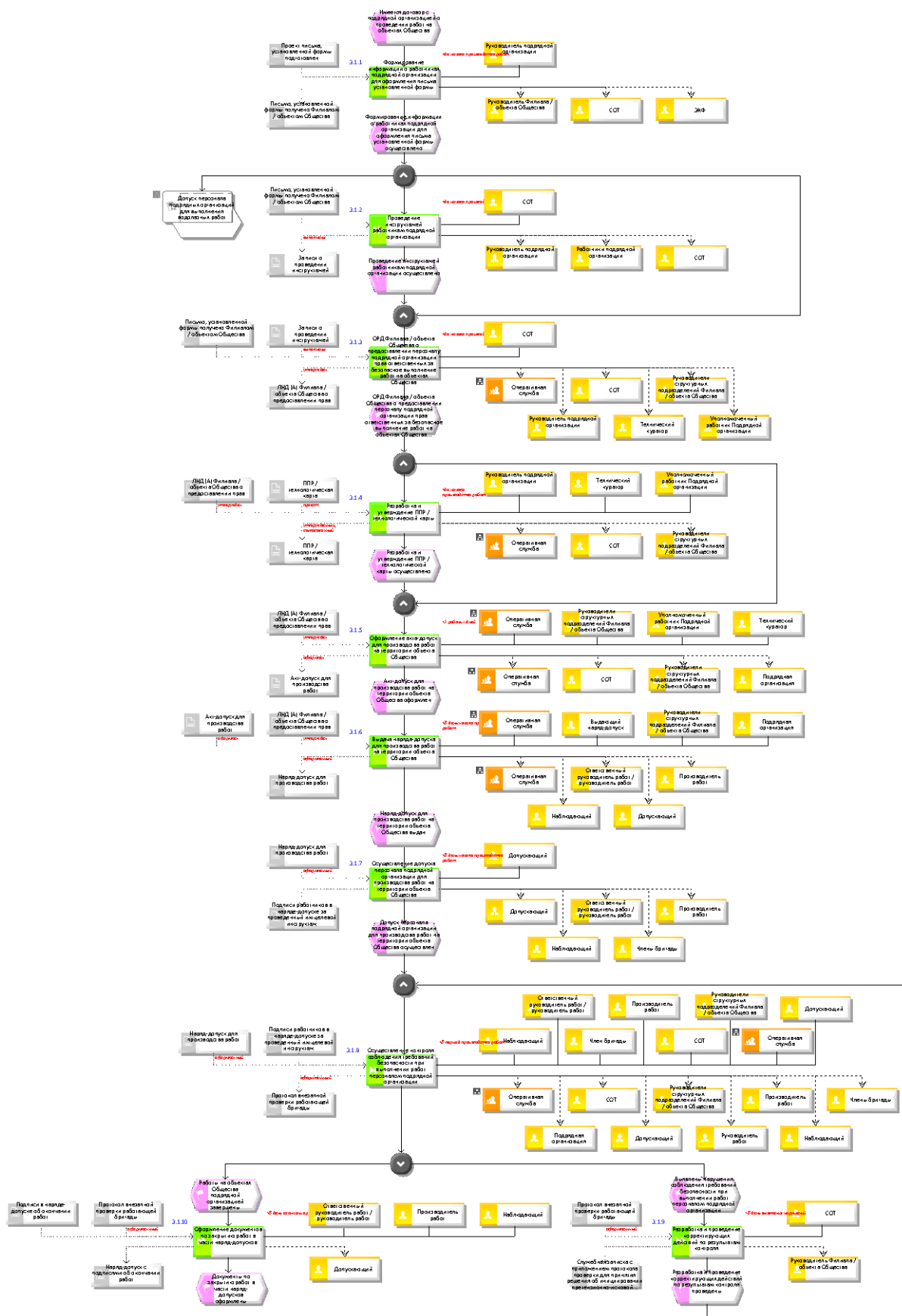
АЛЬБОМ МОДЕЛЕЙ ПРОЦЕССА

«Допуск персонала подрядных организаций к выполнению работ
на объектах ПАО "РусГидро"»

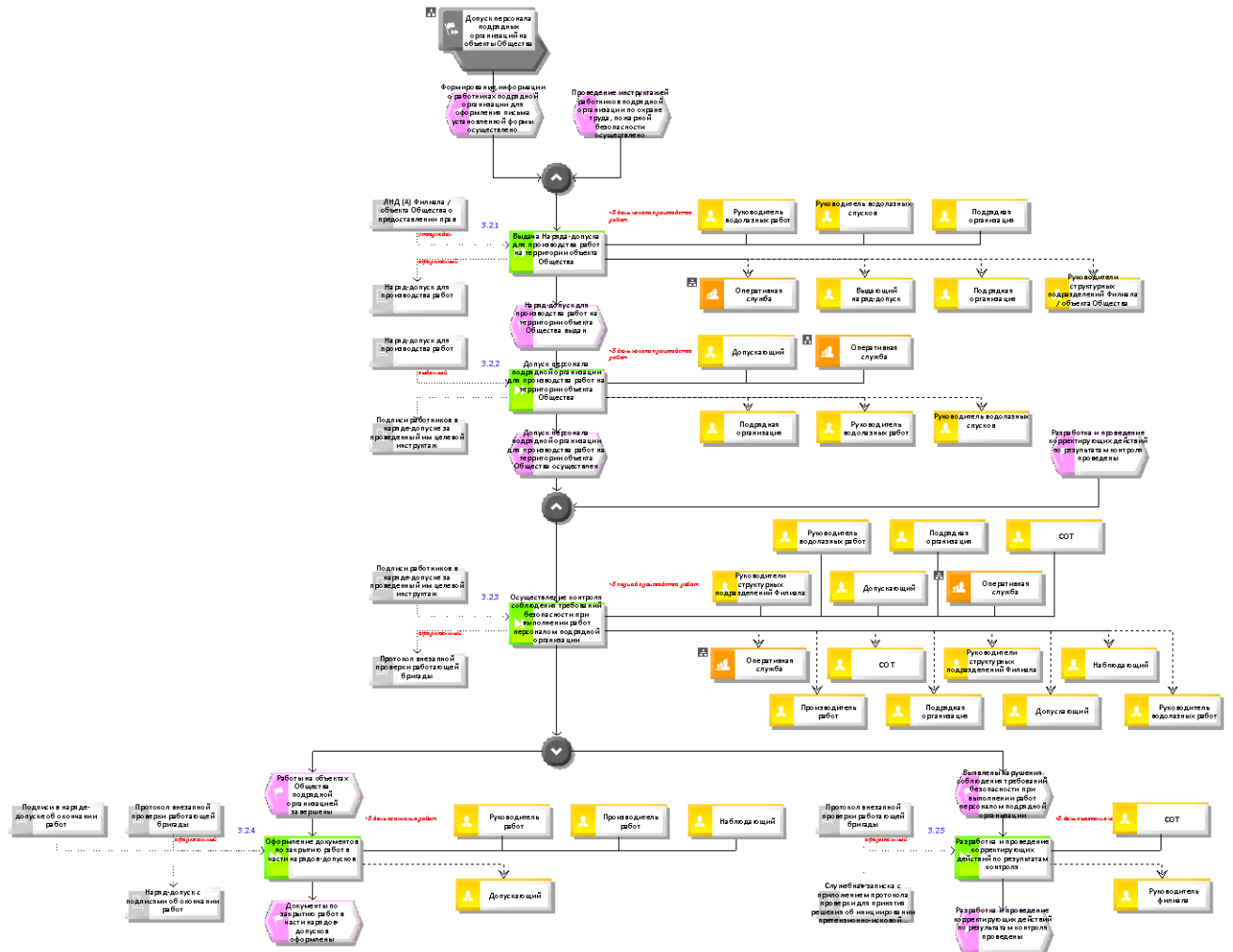
Состав моделей процесса:

Допуск персонала подрядных организаций к выполнению работ на объектах Общества (модель процедуры, 4 уровень)	2
Допуск персонала подрядных организаций для выполнения водолазных работ (модель процедуры, 4 уровень)	3

Допуск персонала подрядных организаций к выполнению работ на объектах Общества (модель процедуры, 4 уровень)



Допуск персонала подрядных организаций для выполнения водолазных работ (модель процедуры, 4 уровень)



Методика
допуска персонала подрядных организаций к выполнению работ
на объектах Общества

СОДЕРЖАНИЕ

РАЗДЕЛ I. ОБЩИЕ ПОЛОЖЕНИЯ	5
ГЛАВА 1 ЦЕЛЬ, НАЗНАЧЕНИЕ МЕТОДИКИ И ПОРЯДОК ВНЕСЕНИЯ ИЗМЕНЕНИЙ	5
РАЗДЕЛ II. ОПИСАНИЕ ДОПУСКА ПЕРСОНАЛА ПОДРЯДНЫХ ОРГАНИЗАЦИЙ К ВЫПОЛНЕНИЮ РАБОТ НА ОБЪЕКТАХ ОБЩЕСТВА.....	5
ГЛАВА 2 ОБЩЕЕ ОПИСАНИЕ ДОПУСКА ПЕРСОНАЛА ПОДРЯДНЫХ ОРГАНИЗАЦИЙ К ВЫПОЛНЕНИЮ РАБОТ НА ОБЪЕКТАХ ОБЩЕСТВА	5
ГЛАВА 3 ВЫПОЛНЕНИЕ ДОПУСКА ПОДРЯДНЫХ ОРГАНИЗАЦИЙ К ВЫПОЛНЕНИЮ РАБОТ НА ОБЪЕКТАХ ОБЩЕСТВА	6
ГЛАВА 4 ВЫПОЛНЕНИЕ ДОПУСКА ПОДРЯДНЫХ ОРГАНИЗАЦИЙ К ВЫПОЛНЕНИЮ ВОДОЛАЗНЫХ РАБОТ	17
ГЛАВА 5 ИНФОРМИРОВАНИЕ ПРИ ВОЗНИКНОВЕНИИ ИНЦИДЕНТОВ, АВАРИЙ, НЕСЧАСТНЫХ СЛУЧАЕВ ПРИ ПРОИЗВОДСТВЕ РАБОТ.....	20
Приложение 1	21
Приложение 2	23
Приложение 3	25
Приложение 4	32
Приложение 5	33

ГЛОССАРИЙ

Термин	Определение
Общество	– публичное акционерное общество «Федеральная гидрогенерирующая компания – РусГидро» (ПАО «РусГидро»), филиалы (представительства) и иные обособленные подразделения
Система управления охраной труда	– комплекс взаимосвязанных и взаимодействующих между собой элементов, устанавливающих политику и цели в области охраны труда у конкретного работодателя и процедуры по достижению этих целей
Объект Общества	– имущественный комплекс ГЭС, ГАЭС, включая входящие в состав имущественного комплекса здания, сооружения, оборудование Филиала
Руководитель объекта Общества	– директор / технический директор – главный инженер или иное уполномоченное лицо
Технический куратор	– структурное подразделение Филиала, курирующее выполнение договора
Подрядная организация	– подрядная организация, строительно-монтажная (ремонтная, наладочная) организация, выполняющая работы на объекте Общества в соответствии с заключенным с ней договором (соглашением)
Командированный персонал	– работники подрядной организации, направляемые для выполнения работ на объекте Общества в границах действующих, строящихся, реконструируемых электроустановок, не состоящие в штате Общества, имеющие удостоверения установленной формы о проверке знаний по охране труда, правил работы в электроустановках с отметкой о группе по электробезопасности, присвоенной в установленном действующими нормами порядке

Методика	– Методика допуска персонала подрядных организаций к выполнению работ на объектах Общества
Строительно-монтажная организация	– Специализированная организация, осуществляющая строительство, реконструкцию, ремонт, техническое перевооружение, консервацию и ликвидации объектов энергетики, а также изготовление, монтаж, наладку, ремонт электроустановок и вторичных цепей, тепловых установок, электрических сетей, технических устройств, технических средств, машин и оборудования, применяемых на опасных производственных объектах Общества.

Сокращения	Полное название термина
ЛНД (А)	– локальные нормативные документы (акты)
СОТ	– служба охраны труда и производственного контроля Филиала
ППР	– проект производства работ
ТК	– технологическая карта
НПА	– нормативные правовые акты Российской Федерации
НТД	– нормативно-технические документы Российской Федерации
СМО	– строительно-монтажная организация
СУОТ	– система управления охраной труда
КЛ	– кабельная линия
КВЛ	– кабельно-воздушная линия
ВЛ	– воздушная линия
РУ	– распределительное устройство
НСС	– начальник смены станции
ПС	– подъемное сооружение

РАЗДЕЛ I. ОБЩИЕ ПОЛОЖЕНИЯ

ГЛАВА 1 ЦЕЛЬ, НАЗНАЧЕНИЕ МЕТОДИКИ И ПОРЯДОК ВНЕСЕНИЯ ИЗМЕНЕНИЙ

1.1. Настоящая Методика определяет требования к допуску персонала подрядных организаций к безопасному выполнению работ на объектах Общества в процессе управления состоянием и развитием производственных объектов и фондов, является частью системы управления охраной труда и регулирует вопросы организации допуска и безопасного производства работ для персонала Подрядной организации на объектах Общества¹.

1.2. Целью Методики является установление общих требований к организации допуска персонала Подрядной организации для безопасного проведения работ по техническому обслуживанию, ремонту, техническому перевооружению и модернизации объектов Общества.

1.3. Методика основывается на нормативных правовых актах, нормативно-технических документах, а также ЛНД (А) Общества, регламентирующих функционирование СУОТ.

1.4. Изменения в Методику вносятся приказом заместителя Генерального директора – главного инженера Общества.

РАЗДЕЛ II. ОПИСАНИЕ ДОПУСКА ПЕРСОНАЛА ПОДРЯДНЫХ ОРГАНИЗАЦИЙ К ВЫПОЛНЕНИЮ РАБОТ НА ОБЪЕКТАХ ОБЩЕСТВА

ГЛАВА 2 ОБЩЕЕ ОПИСАНИЕ ДОПУСКА ПЕРСОНАЛА ПОДРЯДНЫХ ОРГАНИЗАЦИЙ К ВЫПОЛНЕНИЮ РАБОТ НА ОБЪЕКТАХ ОБЩЕСТВА

2.1. Перечень основных актов, подлежащих применению при выполнении работ на объектах Общества, приведен в приложении 1 к настоящей Методике.

2.2. В целях осуществления допуска персонала Подрядных организаций к безопасному выполнению работ на объектах Общества осуществляется:

- оформление сопроводительного письма о допуске для безопасного проведения работ;
- оформление ЛНД (А) объекта Общества о предоставлении работникам Подрядной организации прав ответственных за безопасное выполнение работ на объектах Общества;
- проведение вводного инструктажа по охране труда, пожарной безопасности, инструктаж по ГО и ЧС, первичного инструктажа по охране труда работникам подрядной организации;
- оформление ППР / технологической карты;

¹ Методика является приложением к Регламенту и предъявляет минимальные требования к организации допуска Подрядных организаций к работе на объектах Общества.

- оформление Акта-допуска;
- выдача наряда-допуска (распоряжения);
- первичный / ежедневный допуск работников подрядной организации;
- контроль соблюдения требований безопасности при выполнении работ работниками подрядной организацией;
- разработка и проведение корректирующих действий по результатам контроля.

2.3. Графическое изображение модели осуществления допуска персонала подрядных организаций к выполнению работ на объектах Общества представлено в Приложении 1 к настоящему Приказу Об утверждении Регламента процесса «Допуска персонала подрядных организаций к выполнению работ на объектах Общества».

ГЛАВА 3 ВЫПОЛНЕНИЕ ДОПУСКА ПОДРЯДНЫХ ОРГАНИЗАЦИЙ К ВЫПОЛНЕНИЮ РАБОТ НА ОБЪЕКТАХ ОБЩЕСТВА

3.1. Оформление сопроводительного письма о допуске для безопасного проведения работ.

3.1.1. Работы на объектах Общества должны проводиться в соответствии с договором с Подрядной организацией, в котором должна содержаться информация об обязанностях Подрядной организации в части охраны труда, промышленной и пожарной безопасности и ответственности за нарушение требований охраны труда, промышленной и пожарной безопасности.

3.1.2. Руководитель Подрядной организации до начала выполнения работ на объектах Общества, ежегодно направляет Руководителю объекта Общества сопроводительное письмо по форме приложения 2 к настоящей Методике с указанием цели командировки, а также список работников, с предоставлением прав ответственных за безопасное выполнение работ на объектах Общества с указанием группы по электробезопасности и разряда работников.

3.1.3. В сопроводительном письме также указывается информация о:

- работнике, ответственном за безопасное производство работ с применением ПС;
- работнике, ответственном за содержание ПС в работоспособном состоянии;
- стропальщике;
- рабочем люльке;
- работнике, ответственном за соблюдение требований природоохранного законодательства;

- работнике, ответственном за организацию и безопасное проведение работ на высоте;
- работнике, ответственном за организацию и безопасное проведение других видов специальных работ, отнесённых к категории повышенной опасности;
- реквизите договора (в случае привлечения субподрядной организации должны быть указаны реквизиты договора между подрядной и субподрядной организацией с приложением (по запросу) заверенной подрядной организацией копии договора);
- наименовании объекта (объектов) / электроустановок, в которых планируется проведение работ;
- содержании, объеме, сроках выполнения работ и режиме работы персонала Подрядной организации;
- списке работников с указанием фамилии, имени, отчества, профессии (в том числе совмещаемой), должности, группы по электробезопасности (при наличии), разряда рабочих, а также предоставленных руководителем Подрядной организации прав и обязанностей лицам, ответственным за безопасное выполнение работ;
- работнике, имеющим право проведения специальных работ (для работников, выполняющих работы на высоте должно быть указано, кто из них имеет право выдачи наряда-допуска, быть ответственными руководителями работ и ответственными исполнителями работ на высоте с указанием соответствующих групп по безопасности работ на высоте);
- перечне транспортных средств, механизмов, подъёмных сооружений (с указанием типа, марки, государственных номеров) для выполнения работ на территории объекта Общества;
- обеспечении направляемых работников специальной одеждой, специальной обувью и другими средствами защиты, соответствующими условиям предстоящих работ и установленным нормам.

3.1.4. Подконтрольным организациям Группы РусГидро, имеющих постоянные рабочие места на объекте Общества (АО «Гидроремонт ВКК», АО «УК ГидроОГК», АО «ХРМК», АО «ТК РусГидро», ООО «РусГидро ИТ сервис»), ежегодно подтверждать сведения указанные в сопроводительном письме не требуется².

Для остальных привлекаемых подрядных / субподрядных организаций и сторонних работников осуществляющих командировку на объекты Общества, сведения указанные в сопроводительном письме должны быть подтверждены копиями ЛНД (А) Подрядной организации, протоколов

² Документация, необходимая для допуска на объект Общества, хранится на рабочем месте подконтрольной организации и предъявляется по первой необходимости Руководителем объекта Общества / уполномоченного лица СОТ в течение 2-х календарных дней.

проверки знаний, аттестации, копиями удостоверений о проверке знаний, свидетельств о прохождении обучения, документов прохождения медосмотра и психиатрического освидетельствования, заверенными руководителем Подрядной организации / уполномоченным лицом в СОТ.

3.1.5. Руководитель Подрядной организации / уполномоченное лицо, подтверждает наличие трудовых отношений с командировемыми им работниками путем предоставления копий приказов о приёме на работу или справки с места работы.

3.1.6. Работникам из числа командированного персонала предоставляются право:

- единоличного осмотра;
- выдачи наряда – допуска (распоряжения);
- ответственного руководителя работ;
- допускающего³;
- производителя работ (наблюдающего);
- члена бригады.

3.1.7. Работникам из числа персонала СМО предоставляются право:

- подписи Акта допуска;
- выдачи наряда – допуска;
- руководителя работ;
- производителя работ (наблюдающего);
- исполнителя работ;
- члена бригады.

3.1.8. До начала проведения работ, Руководителем объекта Общества совместно с Руководителем Подрядной организации, разрабатывается перечень мероприятий по предотвращению случаев повреждения здоровья работников⁴.

3.2. Проведение инструктажей работникам подрядной организации.

3.2.1. После исполнения п. 3.1.2. настоящей Методики, работники Подрядной организации по прибытии на объект Общества проходят вводный инструктаж по охране труда, вводный инструктаж по пожарной

³ При выполнении работ на ВЛ, КВЛ работникам из числа ремонтного персонала предоставляется данное право в случаях, когда для подготовки рабочего места требуется проверить отсутствие напряжения и установить переносные заземления на месте работ без оперирования коммутационными аппаратами и при выполнении работ на КЛ, КВЛ когда для подготовки рабочего места требуется оградить рабочее место, вывесить предупреждающие и предписывающие плакаты, а операции по отключению и заземлению оборудования, вывешиванию запрещающих и указательных плакатов выполнены оперативным персоналом обслуживающим РУ к которым присоединена КЛ.

⁴ Приказ Минтруда России от 22 сентября 2021 г. № 656н «Об утверждении примерного перечня мероприятий по предотвращению случаев повреждения здоровья работников (при производстве работ на территории, находящейся под контролем другого работодателя (иного лица))».

безопасности, инструктаж по ГО и ЧС⁵ и первичный инструктаж по охране труда. Работникам подконтрольных организаций Группы РусГидро, имеющих постоянные рабочие места на объекте Общества (АО «Гидроремонт ВКК», АО «УК ГидроОГК», АО «ХРМК», АО «ТК РусГидро», ООО «РусГидро ИТ сервис»), проходящих подготовку по новой должности, вводный инструктаж по охране труда, вводный инструктаж по пожарной безопасности, инструктаж по ГО и ЧС проводится в день прибытия работника на объект. Письмо о проведении вводного инструктажа по охране труда, вводного инструктажа по пожарной безопасности, инструктажа по ГО и ЧС для вновь принятого работника, пишет в произвольной форме руководитель подконтрольной организации Группы РусГидро.

3.2.2. Вводный инструктаж по охране труда и пожарной безопасности работникам Подрядной организацией проводится по программе вводного инструктажа для командированного персонала / СМО, ответственным лицом за проведение вводного инструктажа.

3.2.3. При прохождении вводного инструктажа работники Подрядной организации ознакомляются с Политикой Группы РусГидро в области охраны труда, Экологической политикой Группы РусГидро, нормами пожарной безопасности и настоящей Методикой.

3.2.4. Вводный инструктаж заканчивается устным обратным опросом на предмет усвоения информации.

3.2.5. Лицо, ответственное за проведение вводного инструктажа, первичного инструктажа после устного обратного опроса работников, делает отметку о проведенном инструктаже в сопроводительном письме.

3.2.6. Первичный инструктаж по охране труда проводит Технический куратор, по программе первичного инструктажа согласно характеру выполняемой работы.

3.2.7. Факт прохождения каждого вида инструктажа должен быть зарегистрирован в соответствующих журналах⁶.

3.2.8. Работники из числа командированного персонала, которым предоставляется право выдачи наряда – допуска, ответственного руководителя работ и производителя работ, должны пройти инструктаж по схеме электроснабжения электроустановки.

3.2.9. Работникам из числа персонала СМО, которым предоставляется право выдачи наряда – допуска, руководителя работ дополнительно проходят инструктаж по схемам электроустановок.

⁵ Лицам, командированным в организацию на срок более 30 календарных дней, проводится вводный инструктаж по ГО и ЧС.

⁶ - в соответствии с Межгосударственным стандартом ГОСТ 12.0.004-2015 и приказом МЧС России от 18 ноября 2021 г. N 806 «Об определении порядка, видов, сроков обучения лиц, осуществляющих трудовую или служебную деятельность в организациях, по программам противопожарного инструктажа, требований к содержанию указанных программ и категорий лиц, проходящих обучение по дополнительным профессиональным программам в области пожарной безопасности».

3.2.10. Инструктаж по схемам электроустановок / электроснабжения электроустановки, фиксируется отдельной графой в журнале регистрации инструктажа на рабочем месте.

3.3. Оформление ЛНД (А) объекта Общества о предоставлении работникам Подрядной организации прав ответственных за безопасное выполнение работ на объектах Общества.

3.3.1. Руководитель объекта Общества выпускает ЛНД (А) о допуске персонала Подрядной организации или оформляет резолюцию на сопроводительном письме и рассылает по профильным подразделениям.

3.3.2. При оформлении ЛНД (А) указывается информация в качестве какого персонала допускается Подрядная организация, группа по электробезопасности и предоставленные права, указанные в п. 3.1.6, 3.1.7 настоящей Методики.

3.4. Оформление ППР / технологической карты.

3.4.1. Работы, выполняемые подрядной организацией на объектах Общества, должны выполняться по ППР / технологическим картам, утвержденным руководителем подрядной организацией.

3.4.2. Подрядная организация направляет ППР / технологические карты на согласование Руководителю объекта Общества, СОТ объекта Общества для проверки соответствия структуры требований НПА, НТД и Техническому куратору для проверки объемов выполняемых работ, и отсутствию негативного воздействия на работу технологического оборудования и систем Филиала / объекта Общества, и профильные подразделения объекта Общества.

3.4.3. До устранения замечаний к ППР / технологической карте, полученных от Филиала / объекта Общества, осуществление работ на объекте Общества запрещается.

3.5. Оформление Акта-допуска.

3.5.1. Обязательное оформление Акта – допуска (приложение 3 к настоящей Методике) требуется для персонала СМО при организации строительно-монтажных работ.

3.5.2. Акт-допуск для производства работ на территории объекта Общества составляется Подрядной организацией совместно с Техническим куратором и согласовывается с начальниками Оперативной службы и СОТ соответствующего Филиала / объекта Общества, а также с руководителем или ответственным работником структурного подразделения, ответственного за поддержание исправного технического состояния и обеспечение безопасной эксплуатации оборудования и пожарную безопасность

помещения / здания / сооружения, которые находятся в зоне производства работ.

3.5.3. Технический куратор и уполномоченный работник Подрядной организации, подписавшие Акт-допуск, несут ответственность за правильность и достаточность предусмотренных Актом-допуском мер безопасности, определённых с учётом оценки профессиональных рисков и обеспечивающих защиту работников Подрядной организации от воздействий опасных и вредных производственных факторов, исходящих от оборудования, зданий и сооружений, принадлежащих Филиала / объекту Общества.

3.5.4. Лица, подписавшие Акт-допуск, несут ответственность за отсутствие (не появление) опасных факторов в границах территории, отведенной Актом-допуском, от действующего оборудования объекта (давление, повышенная температура элементов оборудования, вращающиеся части, повышенная скорость течения воды и т.д.), а также за отсутствие (не появление) напряжения на отключенных токоведущих частях.

3.5.5. Ответственность за безопасную организацию работ и соблюдение внутри территории, отведенной Актом-допуском, требований охраны труда, энергетической, промышленной, пожарной и экологической безопасности, требований ЛНД(А) Общества, с которыми работники Подрядной организации были ознакомлены при проведении инструктажей, несет ответственный представитель Подрядной организации, подписавший Акт-допуск. Также ответственный представитель Подрядной организации несёт ответственность за оценку профессиональных рисков, связанных непосредственно с процессом выполнения работ, и разработку мероприятий по управлению данными рисками.

3.5.6. Рабочие места, предоставленные по Акту-допуску Подрядной организации для выполнения работ, должны иметь ограждение и предупреждающие знаки, препятствующие ошибочному проникновению персонала Подрядной организации за пределы выделенной зоны работ.

3.5.7. Ограждение рабочего места производится Подрядной организацией щитами, ширмами, барьерами или шнуром из растительных или синтетических волокон (с оставлением прохода) с вывешиванием знаков безопасности.

3.5.8. Ограждение (выгораживание) опасных зон (ям, канав, проемов, лазов, люков и т.п.) допускается выполнять светоотражающей сигнальной лентой с вывешиванием знака безопасности «Опасная зона».

3.5.9. Ограждение рабочих мест, предоставленных по Акту-допуску и находящихся в зоне ответственности оперативного персонала объекта Общества, Подрядная организация выполняет по наряду-допуску или распоряжению, выданному персоналом объекта Общества.

3.5.10. При нахождении на территории объекта Общества и во время выполнения работ Подрядная организация:

- обеспечивает своих работников средствами индивидуальной и коллективной защиты от воздействия вредных и опасных производственных факторов, первичными средствами пожаротушения и аптечками оказания первой помощи;
- принимает все обоснованные меры предосторожности, направленные на соблюдение требований охраны труда, пожарной, промышленной, энергетической и экологической безопасности в процессе выполнения работ;
- обеспечивает выполнение работ с применением исправного, испытанного инструмента, механизмов и приспособлений;
- обеспечивает исполнение установленных на объекте Общества требований пропускного и внутриобъектового режимов, нормативных правовых актов в сфере охраны труда, промышленной, пожарной, энергетической и экологической безопасности;
- обеспечивает своевременное выполнение предписаний, выданных СОТ соответствующего объекта Общества.

3.6. Выдача наряда – допуска (распоряжения).

3.6.1. Работы на гидротехнических сооружениях, гидросиловом и гидромеханическом оборудовании, техническое обслуживание и ремонт объектов теплоснабжения и теплопотребляющих установок, проводятся по нарядам-допускам⁷ и распоряжениям.

3.6.2. Работы с повышенной опасностью⁸ должны выполняться в соответствии с нарядом-допуском⁹ на производство работ с повышенной опасностью.

3.6.3. Общие и специальные строительные работы, осуществляемые при строительстве, реконструкции, техническом перевооружении, модернизации, текущем и капитальном ремонте оборудования, зданий и сооружений, обслуживании территории, должны выполняться Подрядной организацией в соответствии с нарядом-допуском¹⁰, оформленным

⁷ - по форме, установленной Правилами по охране труда при размещении, монтаже, техническом обслуживании и ремонте технологического оборудования, утвержденные приказом Минтруда России от 27.11.2020 № 833н.

⁸ - перечень работ с повышенной опасностью указан в п. 32 Правил по охране труда при размещении, монтаже, техническом обслуживании и ремонте технологического оборудования, утвержденные приказом Минтруда России от 27.11.2020 № 833н.

⁹ - по форме, установленной Правилами по охране труда при размещении, монтаже, техническом обслуживании и ремонте технологического оборудования, утвержденные приказом Минтруда России от 27.11.2020 № 833н.

¹⁰ - по форме, установленной Правилами по охране труда в строительстве, утвержденными приказом Минтруда России от 11.12.2020 № 883н.

уполномоченными Подрядной организацией должностными лицами из числа собственного персонала.

3.6.4. Водолазные работы на опасных производственных объектах производятся по наряду-допуску¹¹, который выдает руководитель водолазных работ. В случае когда оформление наряда – допуска не требуется, оформляется наряд-здание¹² на производство водолазных работ.

3.6.5. В случае если работы на нетоковедущих частях, вблизи действующих электроустановок выполняются неэлектротехническим персоналом с группами по электробезопасности, не позволяющими самостоятельно выполнять работы в действующих электроустановках, либо зона работ не выгорожена или путь следования работников СМО (машин, механизмов) в выделенную зону проходит по территории или через помещения действующего РУ, данные работы должны проводиться под надзором наблюдающего из числа электротехнического персонала Филиала / объекта Общества. На наблюдающего выдается отдельный наряд-допуск¹³.

3.6.6. Ответственным за безопасность работников, связанную с технологией работы, является работник, возглавляющий бригаду Подрядной организации, который входит в её состав и должен постоянно находиться на рабочем месте – производитель работ.

3.6.7. Работы, не относящиеся к работам с повышенной опасностью, а также работы вне электроустановок либо на безопасном расстоянии от действующих электроустановок выполняются в соответствии с порядком, установленном Подрядной организацией, в границах территории, предоставленной по Акту-допуску.

3.6.8. Работы на высоте должны проводиться по наряду-допуску на высоте¹⁴ либо другому наряду, с обязательным включением в него сведений о производстве работ на высоте и назначением лиц, ответственных за организацию и безопасное проведение работ на высоте, и обеспечением условий и порядка выполнения работ.

3.6.9. Проведение огневых работ на объектах Общества, осуществляются по наряду – допуску согласно формы приложения 5 к настоящей Методике.

3.6.10. Огневые работы проводимые вне зоны ответственности оперативного персонала Филиала / объекта Общества, но в зоне, предоставленной Подрядной организацией по Акту-допуску, работник

¹¹ - по форме Приложения 3, Правил по охране труда при проведении водолазных работ, утвержденные приказом Минтруда России от 17 декабря 2020 г. N 922н.

¹² - по форме Приложения 5, Правил по охране труда при проведении водолазных работ, утвержденные приказом Минтруда России от 17 декабря 2020 г. N 922н.

¹³ - по форме, установленной Правилами по охране труда при эксплуатации электроустановок, утвержденными приказом Минтруда России от 15.12.2020 N 903н

¹⁴ - по форме, установленной Правилами по охране труда при работе на высоте, утвержденными приказом Минтруда России от 16.11.2020 № 782н.

Подрядной организацией, допускающий бригаду к работе, обязан сообщать по телефону(-ам) № XXX-XX-XX дежурному караулу объектовой пожарной части (при её наличии на объекте Общества) и начальнику смены станции по телефону(-ам) № XX-XX о месте и времени проведения огневых работ.

3.6.11. Наряд-допуск на производство огневых работ на пожароопасном оборудовании (маслонаполненное оборудование, резервуары и маслопроводы, емкости с горючими жидкостями, горючие кровли, кабельные сооружения и склады с горючими материалами и в пожароопасных помещениях категории А и В-1 по взрывопожарной, пожарной опасности) выдает Руководитель объекта Общества или лицо, ответственное за пожарную безопасность Филиала / объекта Общества.

3.6.12. Наряд-допуск на работу с применением ПС в электроустановках Филиала / объекта Общества выдает персонал объекта Общества. Вне электроустановок погрузо-разгрузочные работы с применением кранов стрелового типа, кранов-манипуляторов, подъемников (вышек) на территории объекта Общества считать работы, связанными с повышенной опасностью, выполнение данных работ осуществлять по наряду – допуску¹⁵.

3.7. Первичный / ежедневный допуск работников подрядной организации.

3.7.1. Первичный допуск к работам на территории объекта Общества должен проводиться допускающим из числа персонала организации - владельца электроустановок.

3.7.2. Факт проведения первичного допуска, фиксируется в наряде – допуске. При отсутствии в наряде – допуске графы фиксации инструктажа допускающего, допускающий расписывается в правом верхнем углу наряда – допуска, с указанием ФИО и даты. После этого руководитель работ, разрешает бригаде приступить к работе.

3.7.3. В случаях, когда зона работ не выгорожена или путь следования работников СМО в выделенную зону проходит по территории или через помещения действующей электроустановки, ежедневный допуск к работам персонала СМО должен выполнять допускающий, а работы в ней должны проводиться под надзором наблюдающего из числа персонала организации - владельца электроустановок.

В случаях, когда зона работ в электроустановках персоналу Подрядной организации не передается по Акту-допуску, ежедневный допуск к работам выполняет допускающий из числа оперативного персонала Филиала / объекта Общества. В случаях выполнении работ на ВЛ командированным

¹⁵ - по форме, установленной Правилами по охране труда при размещении, монтаже, техническом обслуживании и ремонте технологического оборудования, утвержденные приказом Минтруда России от 27.11.2020 № 833н.

персоналом, первичный допуск осуществляется работниками организаций эксплуатирующую электроустановку, а повторный допуск осуществляется ответственными лицами из числа командированного персонала. В случаях выполнения работ на ВЛ персоналом СМО, первичный и ежедневный допуск к работам выполняет работник организации эксплуатирующий электроустановку.

3.7.4. В случае проведения работ вне зоны обслуживания оперативного персонала, допуск к работам может осуществляется персоналом Подрядной организации с предоставлением права допускающего.

3.8. Осуществление контроля соблюдения требований безопасности при выполнении работ персоналом подрядной организации.

3.8.1. Для обеспечения контроля за бригадами Подрядных организаций, выполняющими работу в зонах, выделенных Подрядной организации по Акту-допуску, Журналы учета работ по нарядам-допускам и распоряжениям и папки с действующими, открытыми и закрытыми нарядами допусками и Актами-допусками должны находиться на столах допусков оперативного персонала объекта Общества или в соответствующем структурном подразделении Филиала, которое курирует выполнение работ Подрядных организаций.

3.8.2. Контроль за безопасным выполнением работ на рабочих местах Подрядной организации осуществляют:
со стороны Подрядчика:

- административно – технический персонал Подрядной организации;
- ответственные руководители работ – с периодичностью не реже одного раза в два часа (при выполнении работ с применением грузоподъемных машин, механизмов вблизи воздушной линии электропередачи, при кантовке грузов массой более 75 процентов от паспортной грузоподъемности ПС и грузов со смещением центра тяжести, при перемещении груза несколькими ПС, разгрузка и погрузка полувагонов, работа ПС при отсутствии маркировки веса груза и схем строповки – непрерывно);

- производитель работ – непрерывно.

со стороны Филиала / объекта Общества:

- караул объектовой пожарной части объекта Общества (при наличии) – при допуске для выполнения огневых работ;
- оперативный персонал – периодически, но не менее 2-х раз в смену;
- административно-технический персонал объекта Общества, в том числе специалисты СОТ Филиала / объекта Общества – периодически при выполнении обходов рабочих мест.

3.8.3. Наблюдающий наравне с руководителем работ (производителем работ) Подрядной организации несет ответственность за соответствие подготовленного рабочего места указаниям, предусмотренным в наряде-допуске, за наличие и сохранность установленных на рабочем месте заземлений, ограждений, плакатов и знаков безопасности, запирающих устройств приводов и за безопасность работников Подрядной организации в отношении воздействия опасных и вредных производственных факторов действующего гидромеханического, технологического оборудования и электроустановок Филиала / объекта Общества (наблюдающий следит и предупреждает, чтобы работники Подрядной организации не приближались на опасные расстояния к действующему оборудованию и коммуникациям, не расширяли зону работы и пользовались безопасным проходом к рабочему месту, указания наблюдающего обязательны к исполнению работающей под его наблюдением бригадой).

3.9. Разработка и проведение корректирующих действий по результатам контроля.

3.9.1. При обнаружении контролируемыми лицами, указанными в пункте 3.8.2 настоящего Положения, фактов неисполнения требований безопасности, работы останавливаются, изымается наряд-допуск с указанием на полях наряда-допуска и в Журнале учета работ по нарядам-допускам и распоряжениям причин изъятия, бригада удаляется с места работы, ставится в известность лицо, выдавшее наряд-допуск, оперативный персонал и начальник СОР объекта Общества.

3.9.2. Ответственные лица, пренебрегшие нормами и требованиями охраны труда и пожарной безопасности, дают письменные объяснения. По результатам выяснения причин неисполнения требований безопасности при выполнении работ оформляется протокол проверки работающей бригады по форме приложения 4 к настоящей Методике.

3.9.3. Продолжение работ осуществляется после устранения выявленных нарушений с оформлением нового наряда-допуска (распоряжения).

3.9.4. Начальником СОР Филиала / объекта Общества на имя Руководителя объекта Общества подготавливается служебная записка с приложением протокола проверки для принятия решения об инициировании претензионно-исковой работы в отношении Подрядной организации, допустившей неисполнение/нарушение требований безопасности при выполнении работ на участке объекта Общества.

3.9.5. Персонал СОР Филиала / объекта Общества имеет право выдавать обязательные для исполнения предписания по устранению

выявленных нарушений требований безопасности при выполнении Подрядной организацией работ на объекте Общества¹⁶.

3.9.6. При обнаружении на объектах Общества и / или в ходе выполнения работ / оказания услуг работников Подрядной организации в состоянии алкогольного, наркотического или иного токсического опьянения, работы останавливаются, наряд-допуск изымается в соответствии с пунктом 3.9.1 настоящего Положения. Данные работники направляются на медицинское освидетельствование, и в случае подтверждения данного факта в отношении Подрядчика инициируется претензионно-исковая работа за неисполнение требований охраны труда и правил внутреннего трудового распорядка объекта Общества¹⁷.

ГЛАВА 4 ВЫПОЛНЕНИЕ ДОПУСКА ПОДРЯДНЫХ ОРГАНИЗАЦИЙ К ВЫПОЛНЕНИЮ ВОДОЛАЗНЫХ РАБОТ

4.1. Общие требования при организации производства водолазных работ

4.1.1. Водолазные работы должны организовываться согласно Правил по охране труда при проведении водолазных работ, утвержденных Приказом Минтруда России от 17.12.2020 N 922н.

4.1.2. До проведения планируемых водолазных работ от Подрядной организации, производящей водолазные работы, требуется представление списка лиц, имеющих право:

- выдавать наряд-допуск на производство водолажных работ;
- руководителя водолажных работ;
- руководителя водолажных спусков;
- исполнителя (в т.ч. персонал водолажной станции и обеспечивающий водолажные работы персонал).

4.1.3. В зависимости от вида и характера работ разрабатываются различные документы производственного планирования, к которым относятся: план или проект производства работ; программы освидетельствования или осмотра; проекты организации работ или строительства, планы водолажных работ или спусков, наряд-здание.

4.1.4. При производстве водолажных работ со стационарных рабочих мест документом производственного планирования является наряд-здание.

4.1.5. Перед началом водолажных спусков руководителем водолажных работ должна быть уточнена готовность объекта Общества к водолажным работам, установлена постоянная двухсторонняя связь и получено разрешение на начало водолажных работ у НСС.

¹⁶ С учетом условий договора, заключенного с Подрядчиком.

¹⁷ С учетом условий договора, заключенного с Подрядчиком.

4.2. Организация водолазных работ с оформлением наряда-допуска

4.2.1. Выдача, учёт и хранение наряд-допусков осуществляется Подрядной организацией, выполняющей водолазные работы.

4.2.2. В наряде-допуске исполнителем указанных мероприятий по подготовке объекта Общества к проведению работ указывается НСС, который до начала производства работ подтверждает их выполнение подписью.

4.2.3. Подтверждение, что мероприятия по подготовке и проведению работ определены и согласованы со стороны заказчика (владельца объекта) осуществляет руководитель подразделения объекта Общества, осуществляющего техническое курирование данных водолазных работ, либо работник данного подразделения из числа административно-технического персонала.

4.2.4. Подтверждение выполнения мероприятий по подготовке объекта Общества к проведению водолазных работ в наряде-допуске, в том числе ежедневные отметки о выполнении мер безопасности, осуществляет НСС.

4.2.5. Допуск к водолажным работам осуществляет руководитель водолажных работ после получения разрешения от руководителя или работника из числа административно – технического персонала структурного подразделения объекта Общества, курирующего водолазные работы.

4.2.6. Руководитель водолажных работ уведомляет НСС о времени первичного и последующих допусков, приостановках работ, окончании работ, в том числе окончании осуществления водолажных спусков работающей сменой.

4.2.7. Оформление выполнения полного объёма работ, сдача заказчику рабочего места, закрытие наряда-допуска, осуществляется с участием руководителя или работника из числа административно – технического персонала объекта Общества, курирующего водолазные работы.

4.2.8. По завершении работ один экземпляр наряд-допуска на водолазные работы передается НСС, второй остается у организации, выполняющей водолазные работы.

4.2.9. Ответственность за проведение водолажных работ, квалификацию привлекаемого к таким работам персонала возлагается на организацию, выполняющую водолазные работы.

4.3. Обязанности Подрядной организации для выполнения водолажных работ.

4.3.1. При выполнении водолажных работ персоналом подрядных организаций ответственность за организацию и выполнение мероприятий по организации безопасного выполнения работ, за соответствие квалификации работающих и соблюдение ими требований безопасности труда возлагается на руководителя Подрядной организации.

4.3.2. Работники подрядной организации, должны быть обучены безопасным методам и приемам выполнения водолазных работ и успешно пройти проверку знаний требований охраны труда в своей комиссии.

4.3.3. Сведения о прохождении обучения, присвоении и (или) повышении квалификации водолазного состава вносятся в личную книжку водолаза, оформляемую при первоначальном обучении. Личная книжка водолаза о допуске к работе должна содержать в себе краткие сведения о видах работ (и оборудования), к самостоятельному выполнению (обслуживанию) которых допущен работник.

4.3.4. Работники, выполняющие водолазные работы, должны проходить обязательные предварительные (при поступлении на работу) и периодические медицинские осмотры.

4.3.5. Работники, выполняющие водолазные работы, должны иметь квалификацию, соответствующую характеру выполняемых работ.

4.3.6. Администрация филиала, может остановить работы подрядных организаций по следующим причинам:

- невыполнение мероприятий по охране труда и безопасности водолазных работ, предусмотренных документами производственного планирования и нарядом-допуском, пренебрежение результатами оценки рисков, снижение общего уровня безопасности водолазных работ в ходе их производства;
- подача команд, постановка задач или иные причины, угрожающие сохранению жизни и здоровья работников;
- несоответствие фактических условий водолазного спуска имеющимся или установленным ограничениям.

4.3.7. Причинами отстранения работников, подрядных организаций участвующих в проведении водолазных работ, могут являться:

- проявления токсического воздействия (алкогольного, наркотического, лекарственного) или его последствие;
- нарушения психомоторного состояния, неадекватное (девиантное) поведение (чрезмерное психическое напряжение, психическое возбуждение, проявления агрессии или апатии);
- состояние самочувствия (усталость, ухудшение самочувствия в процессе работы, внезапное заболевание);
- нарушение, равно как и невыполнение требований охраны труда, на любых этапах водолазного спуска и в предпусковом периоде.

4.4. Требования безопасности в случае возникновения аварийных ситуаций при проведении водолазных работ.

4.4.1. При авариях и несчастных случаях руководитель водолазных работ (старшина (бригадир) подрядной организации), должен немедленно принять меры по оказанию пострадавшим первой медицинской помощи, вызвать врача или доставить пострадавших в лечебное учреждение, сообщить о случившемся оперативному персоналу станции, а также обеспечить сохранность обстановки на водолазной станции до прибытия должностных лиц, если это не представляет опасности для жизни и здоровья людей и не приведет к аварии, а также не нарушит производственного процесса.

ГЛАВА 5 ИНФОРМИРОВАНИЕ ПРИ ВОЗНИКНОВЕНИИ ИНЦИДЕНТОВ, АВАРИЙ, НЕСЧАСТНЫХ СЛУЧАЕВ ПРИ ПРОИЗВОДСТВЕ РАБОТ

5.1. При выполнении работ на объектах Общества Подрядная организация обязана в течение минимального времени, но не более чем в течение 24 часов, информировать Филиал / объект Общества обо всех несчастных случаях, инцидентах, авариях, дорожно-транспортных происшествиях, случаях нарушения Подрядной организацией природоохранного законодательства, имевших место при выполнении работ на объектах Общества в установленном Филиалом / Объектом Общества порядке, организовывать их расследование в соответствии с требованиями законодательства Российской Федерации с включением представителей Филиала / объекта Общества в состав комиссий по расследованию.

Перечень¹⁸ основных нормативно-технических, нормативных правовых актов, локальных нормативных актов (документов) ПАО «РусГидро», регламентирующих организационные и технические мероприятия, обеспечивающие безопасность работ, выполняемых персоналом подрядных организаций

1. Правила по охране труда при эксплуатации электроустановок (приказ Минтруда России от 15.12.2020 N 903н).
2. Правила по охране труда при размещении, монтаже, техническом обслуживании и ремонте технологического оборудования (приказ Минтруда России от 27.11.2020 N 833н).
3. Правила по охране труда при строительстве, реконструкции и ремонте (приказ Минтруда России от 11.12.2020 N 883н).
4. Правила по охране труда при работе на высоте (приказ Минтруда России от 16.11.2020 № 782н).
5. Правила по охране труда при эксплуатации объектов теплоснабжения и теплопотребляющих установок (приказ Минтруда России от 17.12.2020 № 924н).
6. Правила по охране труда при погрузочно-разгрузочных работах и размещении грузов (приказ Минтруда России от 28.10.2020 № 753н).
7. Правила по охране труда при выполнении электросварочных и газосварочных работ (приказ Минтруда России от 11.12.2020 № 884н).
8. Правила по охране труда при работе с инструментом и приспособлениями (приказ Минтруда России от 27.11.2020 № 835н).
9. Правила по охране труда при проведении водолазных работ (приказ Минтруда России от 17.12.2020 № 922н).
10. Правила противопожарного режима в Российской Федерации (постановление Правительства Российской Федерации от 16.09.2020 № 1479).
11. Положение об аттестации в области промышленной безопасности, по вопросам безопасности гидротехнических сооружений, безопасности в сфере электроэнергетики (постановление Правительства Российской Федерации от 25.10.2019 № 1365).
12. Федеральные нормы и правила в области промышленной безопасности «Правила безопасности опасных производственных объектов, на которых используются подъемные сооружения» (приказ Ростехнадзора от 26.11.2020 № 461).

¹⁸ Все нормативно-технические документы (далее – НТД), нормативные правовые акты (далее – НПА) и локальные нормативные документы (акты) (далее – ЛНД (А)) применяются в действующей редакции. Перечень не является исчерпывающим и может быть дополнен.

При организации безопасного выполнения работ на объектах Общества необходимо по возможности выполнять одновременно требования всех указанных НТД, НПА, ЛНД (А).

В случае невозможности одновременного выполнения требований НТД, НПА, ЛНД (А), руководствоваться нормами того документа, которые содержат более строгие правила (повышенные требования).

Приоритет применения того или иного НТД, НПА, ЛНД (А) определяет руководство Общества / Филиала, исходя из принципа хеджирования рисков на случай привлечения Общества к ответственности за невыполнение требований того или иного НТД, НПА, ЛНД (А).

13. Федеральные нормы и правила в области промышленной безопасности «Правила промышленной безопасности опасных производственных объектов, на которых используется оборудование, работающее под избыточным давлением» (приказ Ростехнадзора от 15.12.2020 N 536).

14. Политика Группы РусГидро в области охраны труда, утвержденная решением Совета директоров Общества (протокол от 28.05.2021 № 329).

15. Инструкция о мерах пожарной безопасности Филиала.

16. Программа производственного экологического контроля Филиала.

17. Положение о порядке въезда (выезда) подъемных сооружений и другой спецтехники на(с) территорию(и) и организации допуска к выполнению работ на объектах Общества.

18. Федеральные нормы и правила в области промышленной безопасности «Правила промышленной безопасности складов нефти и нефтепродуктов», утвержденные приказом Ростехнадзора от 15.12.2020 № 529.

19. Правила по охране труда при хранении, транспортировании и реализации нефтепродуктов, утвержденные приказом Минтруда России от 16.12.2020 № 915н.

20. СТО РусГидро 05.02.126-2020 ПОБО ГТСиГМО.

21. Правила по охране труда при работе в ограниченных и замкнутых пространствах, утвержденные приказом Минтруда России от 15.12.2020 № 902н.

Образец письма, предоставляемого Подрядчиком

Организация, штамп организации,
если нет, то внизу – на подписи – должна
быть печать организации Исх. №

Директору
Филиала ПАО «РусГидро» - «_____»
Фамилия И.О.

В соответствии с разделом (главой) Правил по (например: Правил по охране труда при эксплуатации электроустановок (утв. приказом Министерства труда и социальной защиты Российской Федерации от 15 декабря 2020 г. № 903н)) прошу разрешить допуск на правах (командированного персонала или персонала СМО) для выполнения работ (сведения о выполняемой работе с указанием места работы, наименования и № договора, для субподрядных организаций указать номер письма Филиала о согласовании организации в качестве субподрядчика, времени начала и окончания работ) на объектах Филиала ПАО «РусГидро» - «_____» в 20__ году работникам наименование организации согласно списка:

№ п/п	Ответственные лица, Фамилия Имя Отчество	Должность, профессия	Разряд	Группа по электробезопасности	Шифр области аттестации (для специалистов)	Отметка о проведении водного инструктажа (ОТ, ПБ, ГОиЧС)	Отметка о проведении первичного инструктажа
1	2	3	4	5	6	7	8
1.	Выдающий наряд-допуск, распоряжение						
1.1.							
2.	Ответственный руководитель работ в электроустановках ¹⁹						
2.1.							
3.	Производитель работ						
3.1.							
4.	Член бригады						
4.1.							
5.	Для организации работ с ПС:						
5.1.	Ответственный за безопасное производство работ с ПС						
5.2.	Ответственный за содержание ПС в работоспособном состоянии						
5.3.	Стропальщики						
5.4.	Рабочие люлек						
6.	Ответственный за соблюдение требований природоохранного законодательства						
7.	Ответственный за организацию и безопасное проведение работ на высоте						
8.	и т.д.						

Перечень транспортных средств для въезда на территорию филиала ПАО «РусГидро» - «_____» / объекта Общества

№ п/п	Тип ТС	марка	Гос. номер

Указанные выше работники прошли обучение и аттестацию в области промышленной безопасности, по вопросам безопасности гидротехнических сооружений, безопасности

¹⁹ - при допуске персонала СМО – руководитель работ.

в сфере электроэнергетики в соответствии с требованиями постановления Правительства Российской Федерации от 25 октября 2019 г. № 1365, проверку знаний Правил по охране труда при эксплуатации электроустановок и других необходимых правил, и инструкций в установленном порядке.

Указанные выше работники обеспечены специальной одеждой, специальной обувью и другими средствами защиты, соответствующие условиям предстоящих работ и установленным нормам. Они годны по состоянию здоровья и их квалификация соответствует требованиям для выполнения указанных выше работ.

Указанные выше работники состоят в трудовых отношениях с организацией, направившей их для выполнения работ в филиале ПАО «РусГидро» – «_____» / объекте Общества.

Руководитель организации

И.О. Фамилия

Образец для оформления Акта-допуска, составляемого руководителями структурных подразделений объекта Общества совместно с представителем Подрядчика

**АКТ - ДОПУСК
ДЛЯ ПРОИЗВОДСТВА РАБОТ НА ТЕРРИТОРИИ ОРГАНИЗАЦИИ**

Г.

« ____ » _____ 202__ г.

Филиал ПАО «РусГидро» - «.....»

Мы, нижеподписавшиеся, представитель филиала ПАО «РусГидро» - «.....»

_____,

(Ф.И.О., должность, дата, подпись)

представитель подрядчика ответственный за производство строительных/ монтажных/ ремонтных работ

(Ф.И.О., должность, дата, подпись)

составили настоящий акт о нижеследующем:

Филиал ПАО «РусГидро» - «.....» предоставляет **указать наименование организации Подрядчика** участок (территорию): **необходимо к акту-допуску приложить схему с указанием на ней участков, выделенных Подрядчику для выполнения работы или указать координаты, ограничивающие предоставленный для выполнения работ участок.**

<i>В горизонтали</i>	<i>Схемное наименование объекта (ОРУ, МАШЗАЛ, ПЛОТИНА и т.п.)</i>
<i>В вертикали</i>	<i>Наименования и цифровое обозначение отметок и т.п.</i>

для производства **указывается наименование работ, номер договора, максимальное количество работников, допускаемых к выполнению работы** под руководством **указывается должность, Ф.И.О. работника** на следующий срок:

Начало « ____ » _____ 20__ г.; окончание « ____ » _____ 20__ г.

Опасные производственные факторы (определённые с учётом оценки рисков), которые действуют или могут возникнуть независимо от выполняемой работы в местах её производства:

Наименование фактора	Местонахождение фактора, собственник источника фактора
работа в зоне расположения действующего энергооборудования, токоведущих частей находящихся под напряжением	
совмещенные работы, работа на ярусах сооружений, над которыми производится работа (монтаж, демонтаж, ремонт конструкций или технологического оборудования и т.п.)	
работа на высоте, работа ближе 2 метров от неограждённых перепадов по высоте 1,8 метра и более	
работа на скользкой поверхности	

работа в зоне действия, механизмов, технологического оборудования или их частей и узлов	указать машины, механизмы
повышенный уровень шума и вибрации	
повышенная температура воздуха рабочей зоны	
пониженная температура воздуха рабочей зоны	
воздействие химических веществ	указать вещества
работа в подземных сооружениях	
работа в закрытых помещениях / ёмкостях	
работа в местах с ограниченной высотой / шириной рабочей зоны	
<i>Перечень факторов данной таблицы не является исчерпывающим и при необходимости может быть уточнён</i>	

Перечень специальных видов работ повышенной опасности, организуемых и выполняемых Подрядчиком:

(например - работы на высоте, водолазные работы, и т.п.)

До начала производства работ необходимо выполнить следующие мероприятия, обеспечивающие безопасность выполнения работ:

№ п/п	Наименование мероприятий	Срок выполнения	исполнитель
1.	Мероприятия по выводу гидроагрегата, гидромеханического или технологического оборудования в ремонт (технические мероприятия).	До начала работ	Филиал
2.	Мероприятия по подготовке рабочего места. Место производства работ ограничить защитным ограждением (указать вид ограждения), исключающим ошибочное проникновение работников подрядных организаций за пределы зоны работ, вывесить соответствующие плакаты безопасности.	До начала работ	Подрядная организация
3.	При входе на участки (места работ) установить информационные щиты с указанием наименования строительной/монтажной/ремонтной площадки (места работ), названия исполнителя работ (подрядчика, генподрядчика), фамилии, должности и номеров телефонов лица ответственного за производство ремонтных, монтажных и строительно-монтажных работ по объекту, сроков начала и окончания работ, схемы объекта.	До начала работ	Подрядная организация
4.	В случае работы в охранной зоне ВЛ, находящейся под напряжением, либо при производстве работ в распредустройствах, при невозможности ограждения зоны	До начала работ	Филиал

	ограждением, исключающим ошибочное проникновение работников СМО за пределы зоны работ, работу выполнять под надзором наблюдающего из числа персонала - владельца электроустановки.		
5.	Составить график совмещённых работ, обеспечивающих безопасные условия труда между организациями, выполняющими работы в ремонтно-строительной зоне.	До начала работ с последующей (при необходимости) корректировкой во время работы	Подрядная организация
6.	Определить (согласовать) безопасные маршруты путей прохода людей к месту работы в ремонтно-строительной зоне. Указать места прохода с приложением схемы. В том случае, когда путь следования бригады СМО к выгороженному соответствующим образом месту работы проходит через действующую часть эл. установки, необходимо чтобы работники СМО следовали к подготовленному месту работы в сопровождении уполномоченного персонала Филиала.	До начала работ	Филиал, служба совместно с подрядной организацией
7.	Ознакомить под роспись персонал со схемой маршрута.	До начала работ	Подрядная организация
8.	При оформлении Актов-допусков и нарядов-допусков на производство работ в зоне действующего оборудования, указать мероприятия по предохранению от возможного повреждения действующего оборудования.	До начала работ	Филиал, служба совместно с подрядной организацией
9.	Установить в зонах потенциально-опасных производственных факторов ограждения, знаки и плакаты безопасности.		Подрядная организация
10.	Провести персоналу подрядчика (-ов) вводный по ОТ и ПБ и первичный инструктаж на рабочем месте	До начала работ	Филиал, служба совместно с подрядной организацией
11.	Указать Проекты производства работ на виды работ. Все работы выполнять согласно разработанным ППР.	До начала работ	Подрядная организация
12.	Указать лиц из числа инженерно-технического персонала ответственных за соблюдение требований природоохранного законодательства в области обращения с отходами, образующимися в процессе выполнения работ.	До начала работ	Подрядная организация
13.	Указать лиц из числа инженерно-технического персонала ответственных за охрану труда на выделенном участке.	До начала работ	Подрядная организация
14.	Указать лиц из числа инженерно-технического персонала ответственных за	До начала работ	Подрядная организация

	обслуживание объектов, подконтрольных Ростехнадзору.		
15.	Указать лиц из числа инженерно-технического персонала ответственных за противопожарное состояние участка ремонтных/монтажных/строительных работ.	До начала работ	Подрядная организация
16.	Укомплектовать первичными средствами пожаротушения места работ (объекты) в ремонтной/строительной зоне.	До начала работ	Подрядная организация
17.	Обеспечить работающим персоналом необходимое и правильное применение средств индивидуальной защиты.	До начала работ	Подрядная организация
18.	Обустроить места для курения, места складирования бытового мусора в ремонтно-строительной зоне.	До начала работ	Подрядная организация
19.	Указать какой вид наряда-допуска использовать для обеспечения безопасного выполнения работ, кто его выдаст	До начала работ	Подрядная организация
20.	Указать, кто будет осуществлять первичный и повторные допуски на рабочем месте.	До начала работ	Подрядная организация
	<i>Перечень мероприятий, указанных в данной таблице не являются исчерпывающими и может быть при необходимости уточнен</i>		

Подготовительные работы на участке территории Филиала, выделенном Подрядчику по Акту – допуску завершены.

Заказчик отвечает за отсутствие (не появление) опасных факторов в границах территории, отведенной Актом-допуском, от действующего оборудования объекта Филиала (давление, повышенная температура элементов оборудования, вращающиеся части, повышенная скорость течения воды и т.д.), а также за отсутствие (не появление) напряжения на отключенных токоведущих частях.

Подрядчик, при производстве работ внутри отведенной настоящим Актом-допуском территории, отвечает за безопасность, связанную с технологией выполнения работ, соблюдение правил охраны труда, пожарной и экологической безопасности, осуществление постоянного контроля за действиями членов бригады, а также за контроль допустимых условий для обеспечения безопасности при выполнении работ и организацию правильного допуска к специальным видам работ повышенной опасности.

Участок сдал: Представители Филиала _____
(подпись, Фамилия, И.О. дата, время)

Участок принял: Представитель Подрядчика _____
(подпись, Фамилия, И.О. дата, время)

Во время производства работ необходимо выполнить следующие мероприятия, обеспечивающие безопасность выполнения работ:

№ п/п	Наименование мероприятий	Срок выполнения	исполнитель
1.	Указать Правила по охране труда, инструкции, требования которых должны исполняться в процессе выполнения работ	Во время работы	Подрядная организация
2.	Производителю работ обеспечить наличие и правильное применение на рабочем месте исправного инструмента, инвентаря	Во время работы	Подрядная организация
3.	Производителю работ осуществлять контроль за членами бригады с целью недопущения расширения рабочего места и объема задания	Во время работы	Подрядная организация
4.	Руководителю работ осуществлять периодический контроль за работающей бригадой	Во время работы	Подрядная организация
5.	Выполнять в конце рабочего дня уборку рабочего места, отключение оборудования.	Во время работы	Подрядная организация
6.	При невозможности ограждения зоны ограждением, исключающим ошибочное проникновение работников СМО за пределы зоны работ, работу выполнять под надзором наблюдающего	Во время работы	Филиал, служба, Подрядная организация
7.	Обеспечить выполнение общих для всех организаций мероприятий охраны труда и координацию действий субподрядчиков в части выполнения мероприятий по безопасности труда согласно акту-допуску и графику выполнения совмещённых работ.	Во время работы	Подрядная организация
8.	Проводить целевые, внеплановые инструктажи персоналу Подрядчика	Во время работы	Подрядная организация
9.	Применение неинвентарных лесов допускается в исключительных случаях и их сооружение должно производиться по индивидуальному проекту с расчётами всех основных элементов на прочность, а лесов в целом - на устойчивость. Проект должен быть завизирован работником Службы охраны труда, утверждён Главным инженером (техническим директором) организации, выполняющей работы. Сооружение неинвентарных лесов и их демонтаж выполнять по отдельному наряду-допуску.	Во время работы постоянно	Подрядная организация
10.	Не загромождать подходы к действующему оборудованию Филиала, находящемуся в выделенной зоне работ, с целью оперативного обслуживания этого оборудования	Во время работы постоянно	Подрядная организация
11.	Не размещать оборудование, материалы ближе 1 метра от стен и других строительных конструкций.	Во время работы постоянно	Подрядная организация

(подпись)

Согласовано:
Начальник ОС

(подпись)

Начальник СОТ

(подпись)

Акт-допуск выписывается в 2 экземплярах. Один экземпляр хранится на рабочем месте Подрядчика. Второй экземпляр передается Подрядчиком оперативному персоналу Филиала при условии выполнения работ в зоне действия оперативного персонала Филиала или в структурном подразделении объекта Общества, который курирует выполнение работ Подрядчика. Срок хранения закрытых актов допусков 30 календарных дней.

Форма протокола внезапной проверки работающей бригады

(оформляется на бланке филиала ПАО «РусГидро»)

ПРОТОКОЛ

внезапной проверки работающей бригады _____

дд мм гggg.

1. Место работы: _____
2. Дата и время проведения работ: _____
3. Номер наряда: _____
4. Лицо, выдающее наряд: _____
5. Ответственный руководитель работ: _____
6. Допускающий: _____
7. Производитель работ: _____
8. Члены бригады: _____

Наличие удостоверений: _____

9. Замечания по оформлению наряда-допуска: _____
10. Замечания по подготовке рабочего места: _____
11. Замечания по обеспечению, использованию СИЗ: _____
12. Замечания по инструменту, механизмам, приспособлениям: _____
13. Прочие замечания: _____
14. Принятые меры: _____

Проверку провёл:

Должность _____
(подпись)

Ф.И.О.

Протокол для исполнения получил:

Должность _____
(подпись)

Ф.И.О.

Организация _____
 Предприятие _____
 Цех _____
 (руководитель или лицо,
 ответственное за пожарную
 безопасность, должность, Ф.И.О.)

УТВЕРЖДАЮ

 (подпись)
 " _____ " _____ 20__ г.

НАРЯД-ДОПУСК на выполнение огневых работ

1. Выдан (кому) _____
 (должность руководителя работ,

 ответственного за проведение работ, Ф.И.О., дата)

2. На выполнение работ _____
 (указывается характер и содержание работы)

3. Место проведения работ _____
 (отделение, участок, установка,

 аппарат, выработка, помещение)

4. Состав исполнителей работ

N п/п	Ф.И.О.	Профессия	Инструктаж о мерах пожарной безопасности получил		Инструктаж о мерах пожарной безопасности провел (подпись руководителя работ)
			подпись	дата	

5. Планируемое время проведения работ:

Начало _____ время _____ дата
 Окончание _____ время _____ дата

6. Меры по обеспечению пожарной безопасности места (мест) проведения работ

 (указываются организационные и технические меры пожарной безопасности,

 осуществляемые при подготовке места проведения работ)

7. Наряд-допуск выдан _____
 (должность и Ф.И.О. лица, выдавшего

 наряд-допуск, подпись, дата)

Наряд-допуск получен _____
(подпись руководителя работ, дата)

Согласовано _____

со службами объекта, _____ (название службы, должность и Ф.И.О.
на котором будут _____

производиться огневые _____ ответственного лица, подпись, дата)
работы

8. Место проведения работ подготовлено:

Руководитель работ _____
(подпись, дата, время)

Возможность производства работ согласована

(подпись ответственного лица службы объекта, на котором проводится работа, дата, время)

9. Ежедневный допуск к работе и время ее окончания

Рабочее место подготовлено, исполнители допущены к работе			Работа закончена, исполнители удалены с рабочего места	
дата, время	подпись руководителя работ	подпись ответственного лица службы объекта, на котором проводится работа	дата, время	подпись руководителя работ

10. Продление наряда-допуска согласовано

(название службы, должность ответственного,

Ф.И.О., подпись, дата)

11. Изменение состава бригады исполнителей

Введен в состав бригады					Выведен из состава бригады			Руководитель работ (подпись)
Ф.И.О.	с условиями работы ознакомлен, проинструктирован (подпись)	квалификация, разряд,	выполняемая функция	дата, время	Ф.И.О.	дата, время	выполняемая функция	

12. Работа выполнена в полном объеме, рабочие места приведены в порядок, инструмент и материалы убраны, люди выведены, наряд-допуск закрыт

(руководитель работ, подпись, дата, время)

(начальник смены (старший по смене) по месту проведения работ, Ф.И.О., подпись, дата, время)